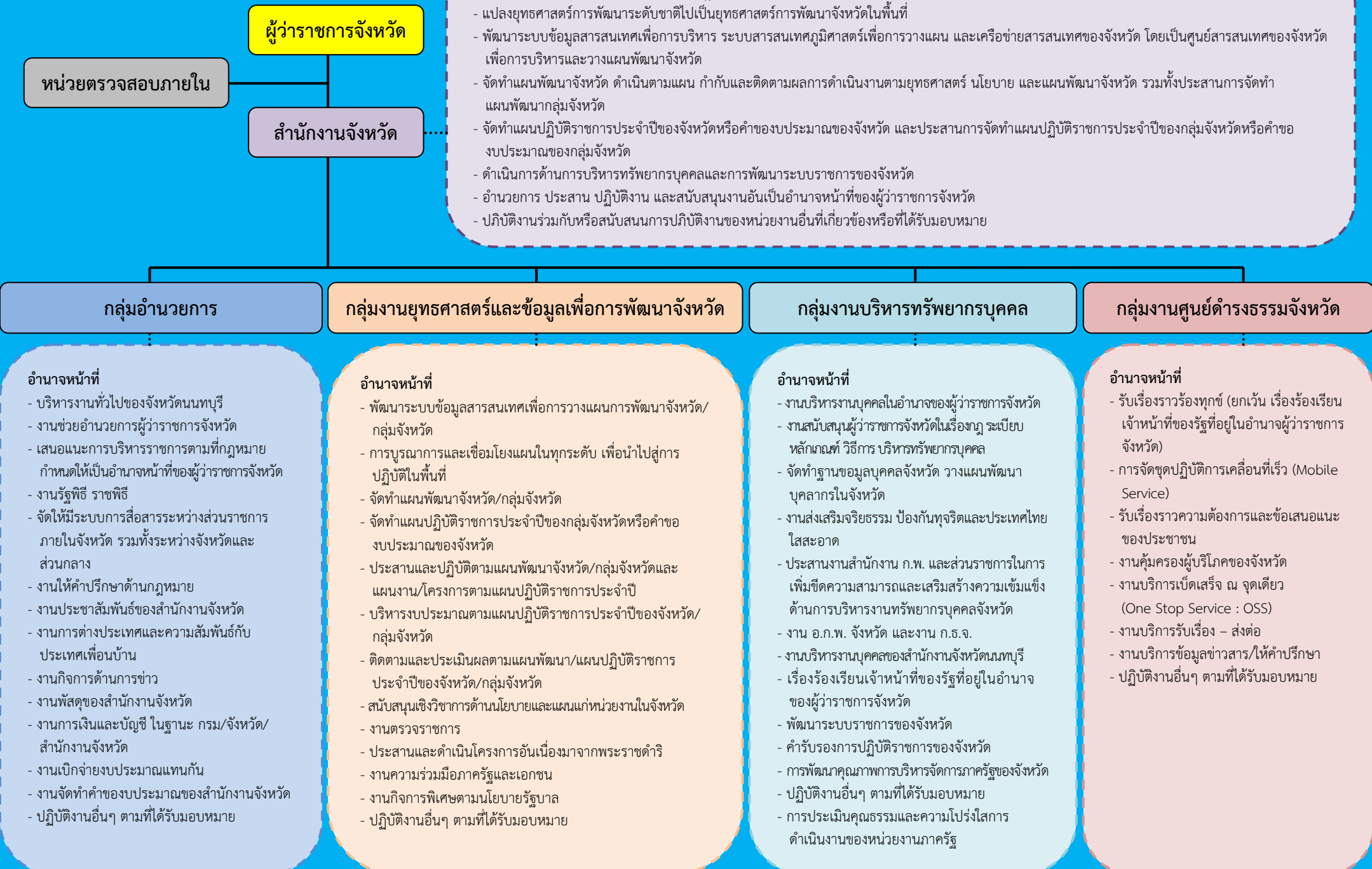


โครงสร้างภารกิจของสำนักงานจังหวัดนนทบุรี



พระราชบัญญัติระเบียบบริหารราชการแผ่นดิน พ.ศ. ๒๕๓๔ แก้ไขเพิ่มเติมถึงปัจจุบัน (ฉบับที่ ๘) พ.ศ. ๒๕๕๓

ภูมิพลอดุลยเดช ป.ร.

ให้ไว้ ณ วันที่ ๒๑ สิงหาคม พ.ศ. ๒๕๓๔

เป็นปีที่ ๔๖ ในรัชกาลปัจจุบัน

ส่วนที่ ๒

การจัดระเบียบบริหารราชการส่วนภูมิภาค

หมวด ๑ จังหวัด

มาตรา ๕๒/๑ ให้จังหวัดมีอำนาจภายในเขตจังหวัด ดังต่อไปนี้

- (๑) นำภารกิจของรัฐและนโยบายของรัฐบาลไปปฏิบัติให้เกิดผลสัมฤทธิ์
- (๒) ดูแลให้มีการปฏิบัติและบังคับการให้เป็นไปตามกฎหมาย เพื่อให้เกิดความสงบเรียบร้อยและเป็นธรรมในสังคม
- (๓) จัดให้มีการคุ้มครอง ป้องกัน ส่งเสริม และช่วยเหลือประชาชนและชุมชนที่ด้อยโอกาส เพื่อให้ได้รับความเป็นธรรม ทั้งด้านเศรษฐกิจและสังคมในการดำรงชีวิตอย่างพอเพียง
- (๔) จัดให้มีการบริการภาครัฐเพื่อให้ประชาชนสามารถเข้าถึงได้อย่างเสมอหน้า รวดเร็วและมีคุณภาพ
- (๕) จัดให้มีการส่งเสริม อุดหนุน และสนับสนุนองค์กรปกครองส่วนท้องถิ่นเพื่อให้สามารถดำเนินการตามอำนาจและหน้าที่ขององค์กรปกครองส่วนท้องถิ่น และให้มีขีดความสามารถพร้อมที่จะดำเนินการตามภารกิจที่ได้รับ การถ่ายโอนจากกระทรวง ทบวง กรม
- (๖) ปฏิบัติหน้าที่อื่นตามที่คณะรัฐมนตรี กระทรวง ทบวง กรม หรือหน่วยงานอื่นของรัฐมอบหมาย หรือที่มีกฎหมายกำหนด

เพื่อประโยชน์ในการปฏิบัติหน้าที่ของจังหวัดตามวรรคหนึ่ง ให้เป็นหน้าที่ของส่วนราชการและหน่วยงานของรัฐที่ประจำอยู่ในเขตจังหวัดที่จะต้องปฏิบัติให้สอดคล้องและเป็นไปตามแผนพัฒนาจังหวัดตามมาตรา ๕๓/๑

มาตรา ๕๓ ในจังหวัดหนึ่งให้มีคณะกรรมการจังหวัด ทำหน้าที่เป็นที่ปรึกษาของผู้ว่าราชการจังหวัดในการบริหารราชการแผ่นดินในจังหวัดนั้น กับปฏิบัติหน้าที่อื่นตามที่กฎหมายหรือมติของคณะรัฐมนตรีกำหนด

คณะกรรมการจังหวัดประกอบด้วย ผู้ว่าราชการจังหวัดเป็นประธาน รองผู้ว่าราชการจังหวัดหนึ่งคน ตามที่ผู้ว่าราชการจังหวัดมอบหมาย ปลัดจังหวัด อัยการจังหวัด ซึ่งเป็นหัวหน้าที่ทำการอัยการจังหวัด ผู้บังคับการตำรวจจังหวัด และหัวหน้าส่วนราชการประจำจังหวัดจากกระทรวงและทบวงต่างๆ เว้นแต่กระทรวงมหาดไทยซึ่งประจำอยู่ในจังหวัด กระทรวง หรือทบวงละหนึ่งคน เป็นกรรมการจังหวัด และหัวหน้าสำนักงานจังหวัด เป็นกรรมการจังหวัดและเลขานุการ

ถ้ากระทรวงหรือทบวงมีหัวหน้าส่วนราชการประจำจังหวัดซึ่งกรมต่างๆ ในกระทรวงหรือทบวงนั้นส่งมาประจำอยู่ในจังหวัดมากกว่าหนึ่งคน ให้ปลัดกระทรวงหรือปลัดทบวงกำหนดให้หัวหน้าส่วนราชการประจำจังหวัดหนึ่งคน เป็นผู้แทนของกระทรวงหรือทบวงในคณะกรรมการจังหวัด ในการปฏิบัติหน้าที่ตามวรรคหนึ่ง เมื่อผู้ว่าราชการจังหวัดเห็นสมควรจะแต่งตั้งให้หัวหน้าส่วนราชการประจำจังหวัด ซึ่งปฏิบัติหน้าที่ในราชการส่วนภูมิภาคคนหนึ่งหรือหลายคน เป็นกรรมการจังหวัด เพิ่มขึ้นเฉพาะการปฏิบัติหน้าที่ใดหน้าที่หนึ่งก็ได้

มาตรา ๕๓/๑ ให้จังหวัดจัดทำแผนพัฒนาจังหวัดให้สอดคล้องกับแนวทางการพัฒนาเศรษฐกิจและสังคมในระดับชาติ และความต้องการของประชาชนในท้องถิ่นในจังหวัด

ในการจัดทำแผนพัฒนาจังหวัดตามวรรคหนึ่ง ให้ผู้ว่าราชการจังหวัดจัดให้มีการประชุมปรึกษาหารือร่วมกันระหว่างหัวหน้าส่วนราชการที่มีสถานที่ตั้งทำการอยู่ในจังหวัดไม่ว่าจะเป็นราชการบริหารส่วนภูมิภาคหรือราชการบริหารส่วนกลางและผู้บริหารองค์กรปกครองส่วนท้องถิ่นทั้งหมดในจังหวัด รวมทั้งผู้แทนภาคประชาสังคม และผู้แทนภาคธุรกิจเอกชน